



William Acin  
Emmanuel Aragon  
Bruno Baratier  
Lucie Bayens  
Cécile Bobinnec  
Thomas Déjeammes  
Virginie Delannoy  
Patrice de Santa Coloma  
Patrick Hospital  
Judith Kurtág

Véronique Lamare  
Emmanuelle Leblanc  
Christophe Massé  
Bruce Milpied  
Franck Noel  
Krunoslav Ptičar  
Nathalie Ranson  
Michèle Rossignol  
Stéphanie Tréma  
Vincent Vallade

## Exposition

Du 23 octobre au 23 novembre 2014  
Vernissage le jeudi 23 octobre à 19 h  
en présence des artistes

Installation sonore de Kraums Notho  
écoutes dimanche 2 novembre à 17 h 30  
samedi 15 novembre à 17 h30 et 18 h 30

Rezdechaussée  
Lieu d'intention artistique  
66 rue Notre-Dame, Bordeaux

# présents

66, Rue Notre-Dame  
31 décembre 2010

La rue s'est vidée, libérant les silhouettes furtives des derniers promeneurs. La façade se dresse devant nous, pâle fantôme de pierre dans la lumière *tungstène* des réverbères urbains. Mais déjà la porte s'ouvre dans un grincement strident, laissant s'échapper le souffle un peu rance de la vieille maison, livrant un espace brut, sans artifice. Un espace rempli des objets, des odeurs et des traces de ses derniers occupants et pourtant familial. J'imagine un instant que je vais vivre ici, au milieu de cette *cité antique* où j'ai grandi.

Christine Peyrissac,  
Rezdechaussée, l'histoire d'une maison

L'exposition «Présents», du 23 octobre au 23 novembre 2014, est une réflexion sur l'oeuvre et ses filiations, conscientes ou inconscientes, assumées ou cachées. Elle nous invite à penser comment le présent des artistes se nourrit du passé. Elle fait écho à un quartier historique de Bordeaux ouvert sur les échanges et de tradition antiquaire, aujourd'hui en pleine évolution.

Le temps de quelques semaines, l'espace de Rezdechaussée organisera une pluralité de pièces hétérogènes, en cultivant l'éclectisme, l'accumulation et l'équivoque. Hybridations de pratiques, mutations des formes... l'exposition «présents» accueillera des travaux qui jouent des frontières ténues entre catégories artistiques, des agencement d'objets ordinaires, des images aux registres et aux temporalités variées.

Les pièces seront soumises à des déplacements qui évoquent la réalité de l'atelier mais aussi des pratiques marchandes. De la «mise en réserve» à la «libération» des pièces, de petits arrangements témoigneront des relations poétiques, narratives, fétichistes, quelquefois humoristiques que nous entretenons avec les objets. Des invités (antiquaire, écrivain...) proposeront de nouveaux points de vue sur l'exposition. Un blog alimenté régulièrement permettra de découvrir les différentes évolutions de l'exposition qui seront relayées dans la vitrine de La Machine à Lire, place du Parlement à Bordeaux.

Avec la participation des antiquaires de la rue Notre-Dame : Pol Hervé Guirriec, Le Village Notre-Dame, Antiquités Pipat  
Et de la librairie La Machine à lire, Place du Parlement à Bordeaux.

## William Acin



*Langue de bois Canopée-Salon,*  
Pyrogravure sur medium, 14 x 10 cm, 2014

William Acin travaille à partir d'objets du quotidien qu'il détourne souvent avec ironie afin d'instiller du désordre dans « notre » rapport aux objets. Il va puiser dans de vieilles techniques comme la pyrogravure des moyens d'expression qui viennent enrichir son langage plastique résolument décalé.

Né en 1977 et diplômé de l'École des Beaux Arts de Bordeaux, William Acin vit à Pessac et travaille à Bordeaux.



*Les «Abattis du 93»*  
Sculpture, cuir,

## Bruno Baratier

Né en 1950 à Marseille, Bruno Baratier, a décidé, il y a longtemps maintenant, de dédier sa vie à l'art. Il a lutté pour l'existence du spectacle vivant et la liberté des pratiques artisques. Plus de course à la transgression désormais, seulement la possibilité pour chacun d'effectuer sa propre coupe à l'intérieur de l'histoire de l'art. Faites exclusivement de cuir, ses sculptures parle du corps, de l'invisible de la peau.

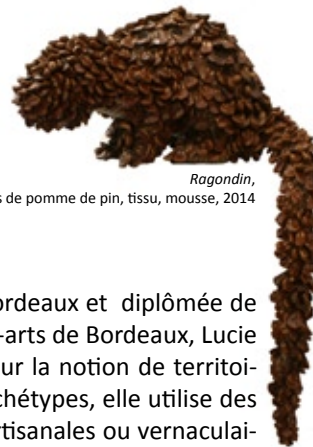


*Je veux savoir te parler (détail, vue d'atelier),*  
1% artistique, Lycée Leclerc d'Alençon, 2012

## Emmanuel Aragon

Avec l'écriture manuscrite pour principal matériau, le travail d'Emmanuel Aragon s'articule en installations et projets pour espaces publics intérieurs ou urbains, livres d'artistes et dessins. Le texte semble toujours extrait d'une conversation ou d'un monologue intérieur. Cette omniprésence de paroles s'ouvre à nous sans citer de noms, met en mouvement notre écoute et nos manières de s'adresser à l'autre. L'individu se tisse dans la rencontre.

Diplômé de l'École des Beaux Arts, Emmanuel Aragon est artiste résident à la Fabrique Pola à Bègles. Il participe depuis 2005 au collectif d'artistes CLARA, et depuis 2012 au collectif On.



*Ragondin,*  
Pétales de pomme de pin, tissu, mousse, 2014

## Lucie Bayens

Née en 1979 à Bordeaux et diplômée de l'École des Beaux-arts de Bordeaux, Lucie Bayens travaille sur la notion de territoire. Jouant des archétypes, elle utilise des pratiques dites artisanales ou vernaculaires qui donnent à son travail, nourri d'histoire de l'art contemporaine, de cinéma, de littérature et de science, une certaine ambiguïté.



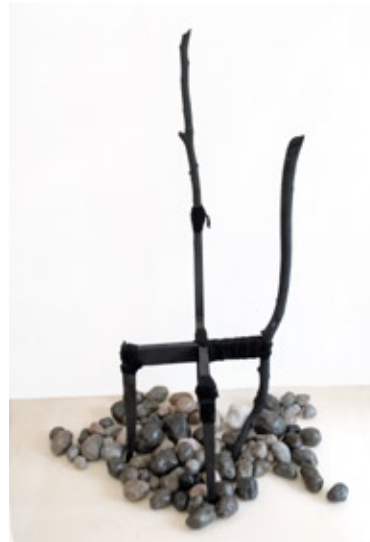
Installation (vue d'atelier), meubles et photographies, 2014

## Virginie Delannoy

Virginie Delannoy, née en 1969 et diplômée de l'École Nationale Supérieure de Beaux-Arts de Paris en 1995, se définit comme sculpteur. Depuis son arrivée à Genève en 2005 où elle vit, Virginie Delannoy travaille avec du mobilier qu'elle transforme et déplace. Autour de la question du meuble et de l'habitation, elle collabore avec des écrivains et comédiens.

## Franck Noel

Diplômé de l'École Nationale des Beaux-arts de Lyon en 1995, Frank Noel vit et travaille à Bordeaux. Après une expérience de photographe de presse et de plateau (tournage du clip de Thierry Lohon, reportages sur le Maroc), sa pratique du dessin et de peinture devient priorité. Créant des lieux de fiction, sa démarche est proche de celle de l'architecte, s'intéressant à ses essais et erreurs, aux connotations d'affirmation et de remise en cause.



*L'Exil*  
Bois tissus terre, 2014

## Cécile Bobinsec

Née en 1966 à La Rochelle, Cécile Bobinsec se forme aux Beaux-Arts de Bordeaux puis intègre en 1993 le Mastère International des Beaux-Arts de Paris, période durant laquelle elle est l'assistante de Richard Long. Nourri des lectures de Bataille, Michaud et autres plasticiens slammeurs, son travail progresse autour des états de l'humain et de leur représentation. Il intègre l'utilisation d'objets délaissés et de matériaux pauvres mais aussi la systématique profusion des approches autour d'un même sujet : volume, installation, dessin, photographie, écrit.



*La Grande Ninfa*  
huile sur toile, 270 x 200 cm, 2009

## Emmanuelle Leblanc

Née en 1977, Emmanuelle Leblanc est artiste et curatrice. Elle vit et travaille à Bordeaux. Elle développe un travail de peinture à mi chemin entre le photo-réalisme, la tradition du portrait et le « colorfield ». L'oeuvre d'Emmanuelle Leblanc est emprunte de références historiques et techniques distantes voire duelles, fascinée aussi bien par l'image digitale que par les icônes picturales. Elle a cofondée la structure Pleonasm en 2013, plateforme de promotion et de diffusion d'artistes contemporains européens, dont l'exposition pilote (Phosphène) #0 a été présentée à Rezdechaussée.

## Thomas Déjeammes

Thomas Déjeammes est écrivain et photographe autodidacte, issu du milieu de la poésie et de la performance. Son travail d'écriture prend de multiples formes, il déborde de la page pour confronter l'écriture à divers supports et médiums comme les murs, la photographie, la vidéo. Il met en voix ses textes au sein du duo d'expérimentateurs sonores Kraums Notho. Il développe régulièrement des projets en relation avec divers artistes (photographes, poètes, performeurs, vidéastes, musiciens...) et est à l'initiative du collectif On.

Pour l'exposition, il a réalisé avec Krunoslav Ptičar « Présents, ce mouvant perpétuel », une vidéo issue d'un montage en boucle de trois photographies, prises à quelques secondes d'intervalle. Cet assemblage permet d'infimes variations et la création de modulations d'être.



*Présents, ce mouvant perpétuel,  
Vidéo, 5', 2014*

## Kraums Notho

Kraums notho est un duo formé en 2012 à Bordeaux par Krunoslav Ptičar et Thomas Déjeammes. Il improvise et expérimente à chaque rencontre dans ce qu'il appelle des « performo(t)sonances ». Ses créations oscillent entre le noise, le rock progressif en courant alternatif et la trituration des cordes de la guitare mais aussi entre des textes parcourant la matière des mots et la réalisation fictionnelle dans les arcanes du langage.

## Krunoslav Ptičar

Krunoslav Ptičar est un artiste pluridisciplinaire, vidéaste et musicien, diplômé de l'école des Beaux arts qui a poursuivi son parcours au conservatoire de Bordeaux (diplôme MAO-musique assistée par ordinateur, et cours de musique électroacoustique).

Il participe à des expositions et festivals en France et à l'étranger, et collabore à différents projets multidisciplinaires, autour de l'image et du son (vidéo, théâtre, littérature, photo, installations, improvisation et composition musicale, VJ...).

Son travail vidéo, souvent mis en son, s'articule surtout autour de la manipulation (traitement) de toutes formes d'images enregistrées. Il s'intéresse à l'analogie, à la dimension descriptive et illustrative des images, à la force par laquelle elles interrogent la réalité. Son univers sonore intègre l'improvisation sur guitare augmentée avec Kraums Notho mais aussi la création des pièces électro-acoustiques.



*Echinesi*  
Dessin préparatoire, 2014

## Patrice de Santa Coloma

Patrice de Santa Coloma est né en 1967 à Buenos Aires, il vit à Bordeaux. Il travaille sur des formes narratives qui s'inscrivent dans le prolongement de certaines œuvres tirées de la littérature. Il élabore ses productions comme un jeu de construction dans des espaces, des lieux de mémoire, qu'il remanie et transforme de manière cyclique. Le dessin de ces «lieux-mémoire» sont des champs d'exploration et d'expérimentation qui sont improvisés en totale liberté.



*Pétales*,  
Installation, céramique, 2012



*Résonance*  
Vidéo 5', 2014

## Judit Kurtág

Née en 1975 en Hongrie, Judit Kurtág choisit très tôt la photographie pour s'exprimer. Sensibilisée aux dimensions esthétiques de ce medium par le photographe Lucie Hervé et technicienne exigeante, elle passe à la vidéo afin d'intégrer le son à son travail, un outil dramatique fondamental pour elle. Elle présentera une vidéo intitulée «Résonance». La réalisatrice développe en un format court (5') plusieurs problématiques essentielles dans notre vie : la transmission, la présence, le silence, la mémoire, la tension... Elle donne ici la parole à son grand-père György Kurtág, un des compositeurs majeurs du XXe siècle qui nous montre en quelques exemples au piano comment naît un son, comment il disparaît, comment il se prolonge physiquement, naturellement ou par l'action du désir ou de la volonté.

## Michèle Rossignol

Issue d'une formation en Arts appliqués à l'Université de Toulouse puis de céramiste, Michèle Rossignol a entamé une très longue série de fabrication de pétales de céramique qui lui servent à des installations. L'empreinte est au coeur de sa pratique qui engage une réflexion sur la terre et un geste qui se répète inlassablement. Du bout des doigts, prendre la terre, la déposer dans le creux de la main, modeler, décoller, reposer.

Michèle Rossignol vit et travaille à Bruxelles. Aujourd'hui elle poursuit ses réflexions artistiques par le commissariat d'exposition, puisqu'elle coordonne avec Emmanuelle Leblanc, l'association Pleonasm-Hauteurs d'expositions.

## Véronique Lamare

Le corps est au coeur de la pratique artistique de Véronique Lamarre, un corps à la fois outil et matériau, construit à travers sa confrontation à la matière, par accumulation d'expériences.

Née à Paris, diplômée de l'Université de psychologie de Lyon et de l'Ecole des Beaux Arts de Bordeaux, Véronique Lamare vit et travaille à Bordeaux.



*Voûtes crâniennes*,  
Éléments/ plâtre, 2012

## Christophe Massé

Christophe Massé est auteur, plasticien, passeur, né en Roussillon. Il occupe l'Atelier du 28 rue Bouquière à Bordeaux depuis 2006, date à laquelle il crée Sous La Tente, un lieu indépendant pour l'art contemporain et les rencontres (70 expositions personnelles d'artistes à ce jour dans cet espace en constante évolution).

Son travail est constitué d'une relation poétique et plastique liée à l'autoportrait et se présente fragmenté (textes, peintures, sculptures) dans la rue, la nature, lieux institutionnels ou sauvages, sous la forme d'actions, rencontres, interventions, installations, expositions, dépassant la plupart du temps le cadre officiel). Il présente cette démarche depuis 1977 en France et à l'étranger. Il est présent dans de nombreuses collections privées. A publié une vingtaine d'ouvrages chez divers éditeurs, dont Pierre Mainard éditeur depuis 2004 chez qui il dirige la collection Délirien.



Christophe Massé, vue d'atelier, 2014



## Nathalie Ranson

Nathalie Ranson est née en 1963 à Paris, elle vit et travaille à Bordeaux. Elle a fait le choix délibéré de ne pas suivre l'enseignement des écoles d'art. Elle s'initie aux techniques de gravure, dessin et peinture auprès d'artistes confirmés dans leurs ateliers personnels. Une formation de styliste textile et de peintre en trompe l'œil vient nourrir son expérience. Après différentes expositions, elle privilégie le travail à l'atelier cherchant à expérimenter librement en utilisant des procédés traditionnels. L'élaboration du travail peut sembler privilégier un matériau mais il ne reste toutefois qu'un moyen, l'idée étant probablement d'en dégager un langage qui puisse l'inscrire dans un récit, indubitablement toujours en mouvement. La surprise étant que d'autres puissent y trouver un espace pour leur propre récit.



*Un petit bout de ciel bleu*  
impression et découpe sur carton, 2014

## Vincent Vallade

Les productions de Vincent Vallade mettent en scène des objets étant ou résultant d'organismes vivants. Ils évoluent, parlent de circulations, d'interactions, d'attirances et de fragilités. Il s'agit, par exemple, d'une peau, d'une empreinte, d'une pulsion, d'un geste qui se matérialise par impact sur son environnement. Dans cette esthétique de mutation des formes, la ville apparaît comme un biotope urbain, véritable écosystème dans lequel nous évoluons.

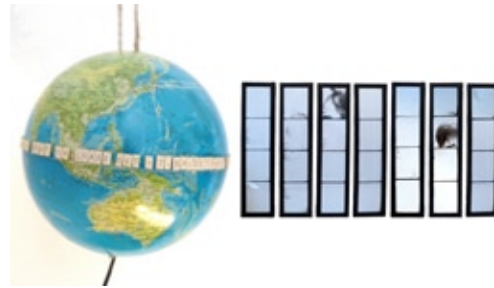
Diplômé de l'Université Bordeaux-Michel de Montaigne, Vincent Vallade vit et travaille à Poitiers.

## Bruce Milpied

Bruce Milpied est photographe depuis 2001, travaille pour la presse, l'édition et expose. Son travail s'articule essentiellement autour de la musique jazz et du monde ouvrier. Il est aussi l'initiateur d'une association de photographes (Cdanslaboite) voulant créer une maison de la photographie à Bordeaux. Bruce Milpied présentera une installation intitulée «Le choix» qui souligne l'importance et la récurrence du choix dans le travail du photographe. Choix au moment de la prise de vue, choix de retour à l'atelier de la photographie qui illustre le propos, l'émotion du moment vécu. Choix enfin des photographies pour construire une exposition. La table de tri est une représentation physique, solide de cette démarche : elle permet d'étaler les photographies, de les regrouper, de les sélectionner... «Le choix» est une pièce dans laquelle le public pourra intervenir, regarder, trier, déplacer, empiler les photographies présentées.



*Le choix*  
Installation photographique, 2014



7 séries de 4 photos N&B, 40x204 mm et mappemonde 250x250 mm  
7 septembre  
Installation, 2014

## Stéphanie Tréma

Stéphanie Tréma s'intéresse aux interactions entre territoires et émotions. Sa pratique artistique vise à mettre en exergue sa rencontre avec la ville. Elle présente une tentative de capture de l'instant réalisée dans un Photoautomate à Berlin.

« Tenter une correspondance avec le rythme de la machine... La pellicule fixera le mouvement et son absence. Comme dans ma mémoire, il ne restera qu'une brève, un miracle de conjonction, un vide suivi d'une présence... ce que le moment intact nous invite à quitter déjà. »

Née en 1967 à Paris, elle vit et travaille à Bordeaux.



RUE D'ODEUR,  
Plaque de fonte émaillée, MAMCO, Genève

## Patrick Hospital

Patrick Hospital est né en 1967 à Périgueux. Il vit et travaille à Sauternes.

Pour Patrick Hospital, le palindrome ne se réduit pas à son énoncé. Il s'incarne dans sa mise en situation pour être compris et entendu « à la lettre », tandis que le regardeur est amené à voir double. Réversibilité oblige.

Dans ses plaques de rues palindromiques, la tôle émaillée qui sert de support au texte est celle que l'on trouve dans les villes. Même typographie, même format, même bleu luisant de l'émail. Au-delà de la plaque RUE D'ODEUR, présente dans l'escalier du Musée d'art moderne et contemporain de Genève (Collection Mamco), on imagine aisément un vrai quartier dévolu aux rues créées par l'artiste. Qui ne serait flatté d'habiter RUE VERLAINE (GENIAL REVEUR) ou RUE L'ART RALEUR et devenir ipso facto médiateur de l'oeuvre en révélant, à qui lui demandera son adresse, le principe du palindrome - mot ou groupe de mots que l'on peut lire indifféremment de gauche à droite ou de droite à gauche tout en conservant le même sens. Il y a chez Patrick Hospital, quelque chose de Lawrence Wiener dans le vertige de l'énoncé, et de Jean Dupuy dans l'art du dispositif : un formalisme tautologique générateur d'humour bège.

Henri-Michel Borderie





### **Rezdechaussée, Lieu d'intention artistique**

Situé dans un quartier historique de Bordeaux, face à l'église Saint-Louis des Chartrons, *Rezdechaussée* est un support de création, à la fois atelier, laboratoire d'expérimentation et lieu de diffusion d'art. Le projet, initié par des artistes plasticiens, souhaite valoriser la diversité des formes d'expressions artistiques contemporaines, favoriser le rapprochement avec le public. Il se nourrit des flux et échanges d'un quartier dynamique et marchand tout en proposant un espace autre, créatif et sensible. Il envisage le lieu d'art comme lieu de vie, dans une forme collaborative et transversale.

### **INFORMATIONS PRATIQUES**

Exposition

Du 23 octobre au 23 novembre 2014  
Vernissage le jeudi 23 octobre à 19h

Du mercredi au dimanche de 11h à 19h  
nocturnes tous les jeudis, vendredi 14 et  
samedi 15 novembre jusqu'à 21h

Rezdechaussée  
66, rue Notre-Dame  
33000 Bordeaux

Contact:  
Christine Peyrissac  
+33 (0)6.64.61.88.87  
info@rezdechaussee.org  
www.rezdechaussee.org

